

F

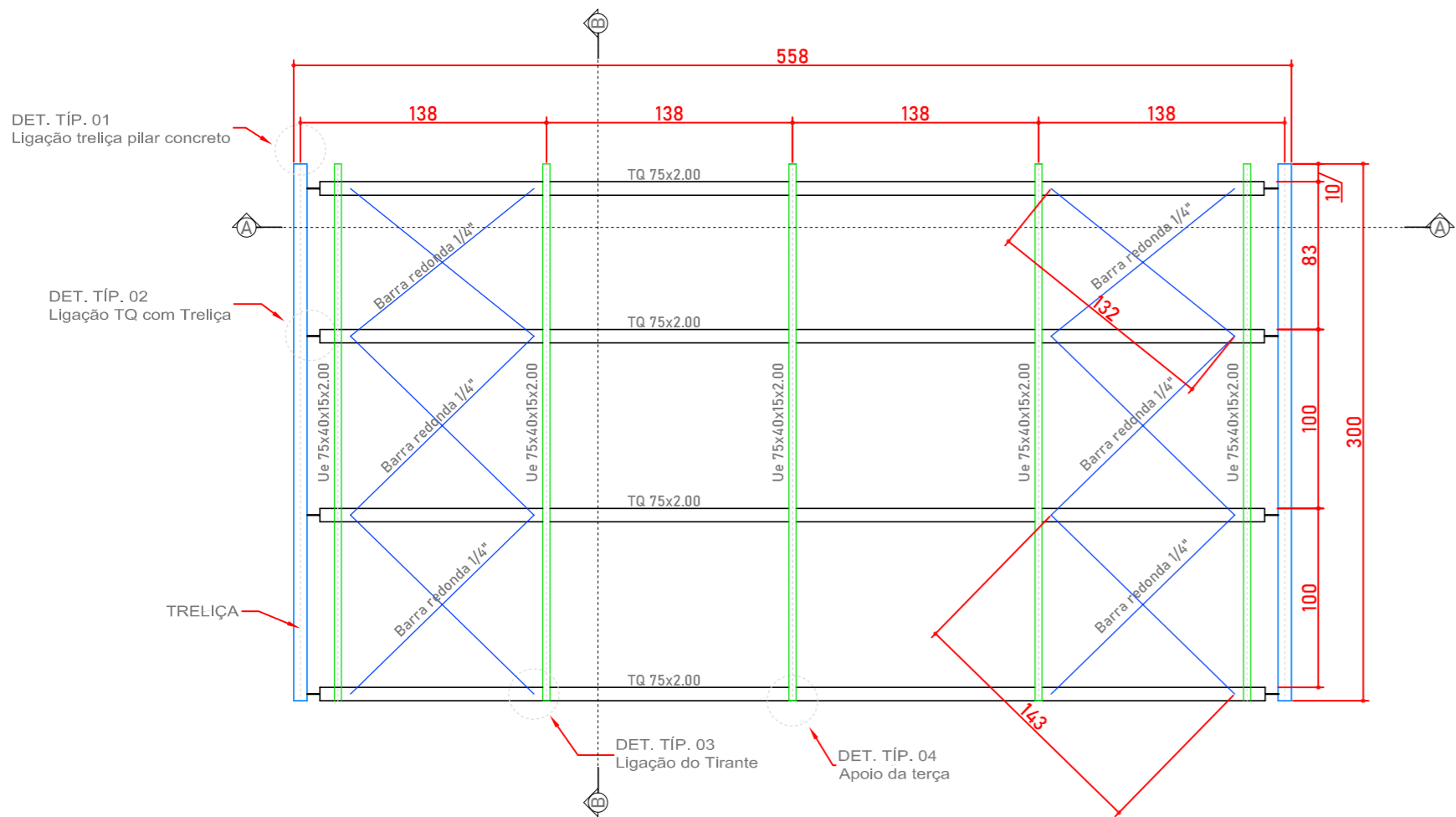
E

D

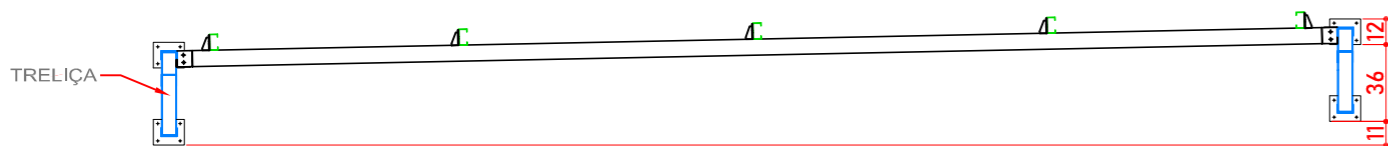
C

B

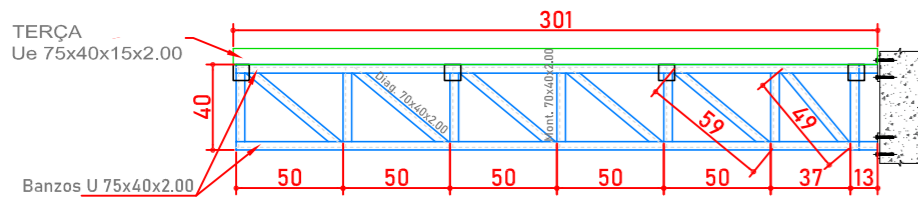
A



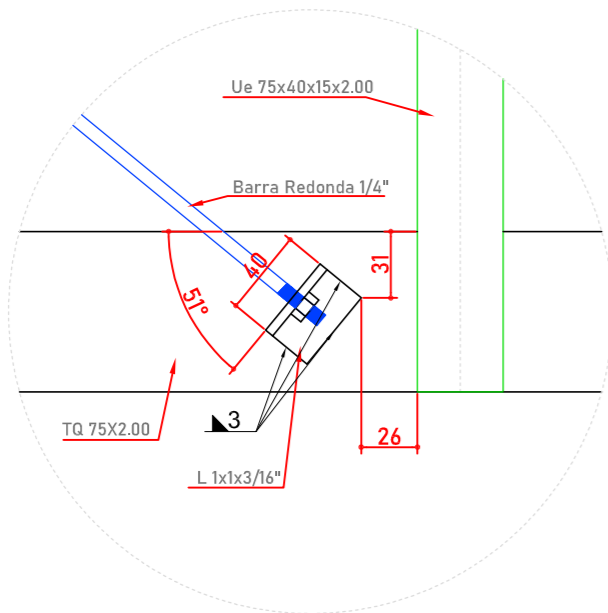
PLANO DA COBERTURA  
Esc.: 1:50



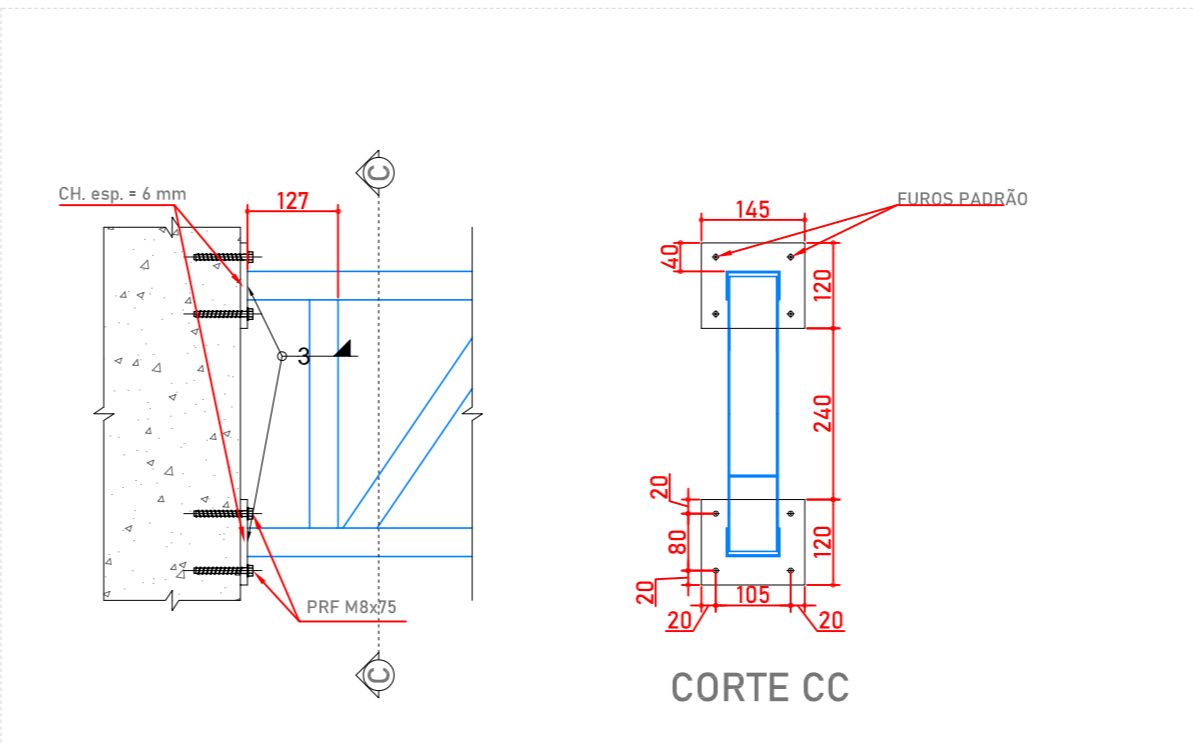
CORTE AA  
Esc.: 1:50



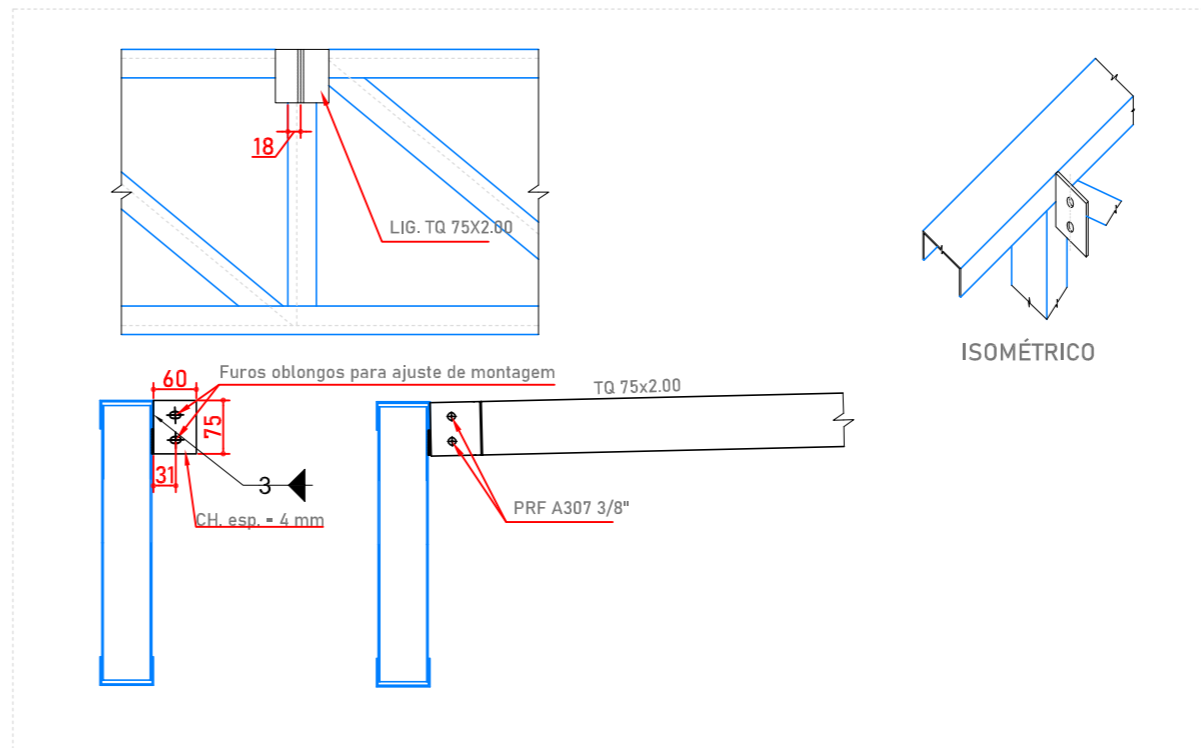
CORTE BB  
Esc.: 1:50



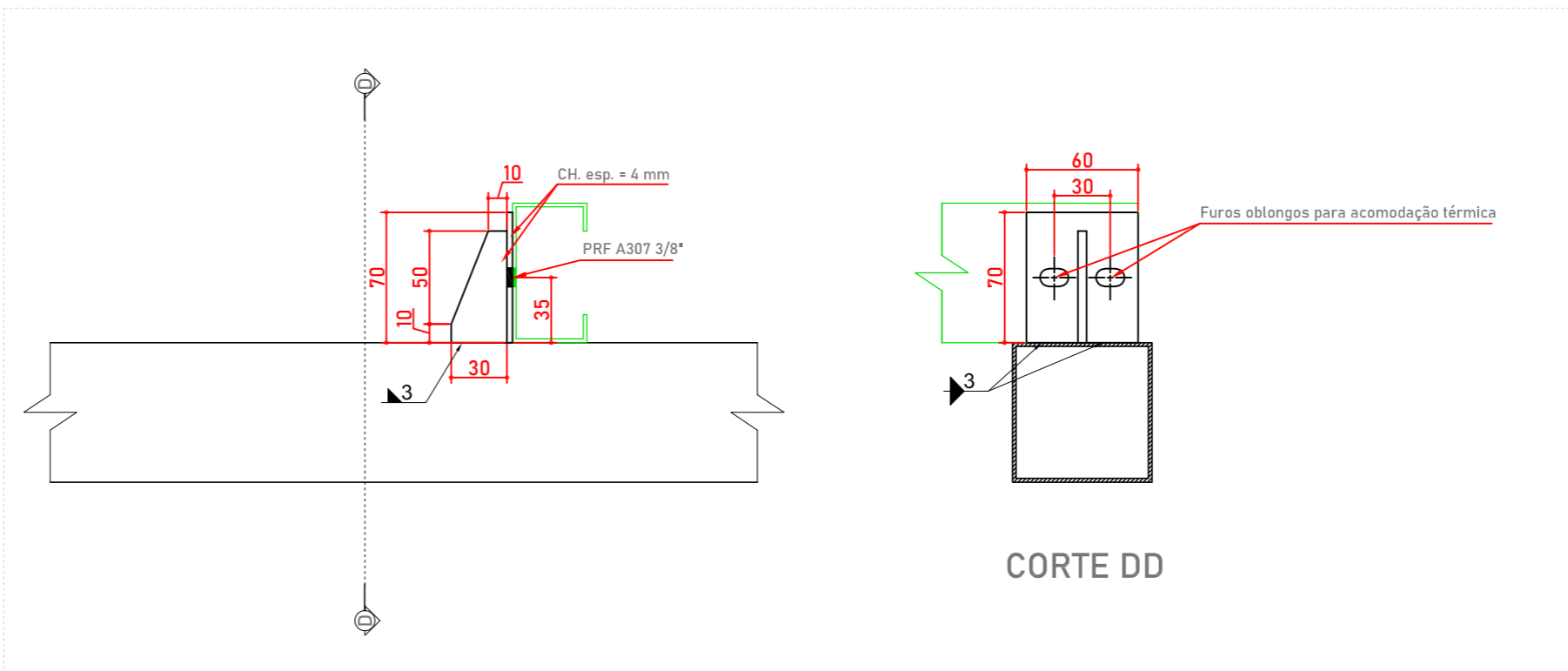
DET. TÍP. 03  
Esc.: 1:5  
Dimensões em mm.



DET. TÍP. 01  
Esc.: 1:15  
Dimensões em mm.



DET. TÍP. 02  
Esc.: 1:15  
Dimensões em mm.



DET. TÍP. 04  
Esc.: 1:5  
Dimensões em mm.

NOTAS TÉCNICAS

- 1 - A fabricação e montagem da estrutura deve atender aos requisitos das norma NBR8800, NBR14762 e NBR16239.
- 2 - Todos os perfis tubulares devem ser produzidos de acordo com as especificações dimensionais da NBR16239 em aço ASTM A36, SAE 1008, SAE 1012 ou SAE 1020.
- 3 - A produção dos perfis Ue devem seguir os requisitos das normas NBR6355 e NBR14762, utilizando aço ASTM A36 ou SAE 1020.
- 4 - As chapas utilizadas nas ligações e pormenores devem ser em aço ASTM A36.
- 5 - Todas as soldas devem ser executadas com eletrodo da classe ER70.
- 6 - Todas as dimensões deverão ser conferidas em loco antes da execução.
- 8 - Toda a estrutura deve receber pintura eletrolítica.
- 9 - As dimensões estão em centímetros, exceto quando indicado.
- 10 - Os parafusos de ligações entre os elementos metálicos devem ser utilizados em aço ASTM A307 ou A325, galvanizados a fogo.
- 11 - Os parafusos de ligação com o concreto devem ser parafusos de conexão mecânica sem expansão, galvanizados a fogo.
- 12 - A lista de material está baseada nos desenhos de projeto executivo, esta lista tem por objetivo fornecer um peso de referência, e não considera perdas, recortes desbastes e soldas.
- 13 - A lista de materiais definitiva deverá ser obtida através dos desenhos de fabricação fornecidos pelo fabricante.
- 14 - O fornecedor da estrutura metálica deverá providenciar e garantir seu próprio levantamento de pesos, não serão aços e perfis posteriores devido a utilização desta lista.
- 15 - Acabamentos, forros, telhas, calhas e suas fixações não estão englobados nesta lista. (ver projeto específico dos acabamentos).
- 16 - As terças devem ser contínuas em barras únicas de 300 cm de comprimento.
- 17 - A locação das treliças (altura em relação ao nível do solo) com a estrutura de concreto deve ser conferida no projeto arquitetônico.

TABELA RESUMO DE AÇO E SUPERFÍCIES A PINTAR

Tipo	Material		Perfil	Superfície unitária (m²/m)	Comprimento (m)	Superfície (m²)	Peso (kg)
	Norma						
	ASTM A36	Barra redonda Ø 1/4"		0,020	16,72	0,33	4,16
				Subtotal	16,72	0,33	4,16
	ASTM A36	TQ 75x2,00		0,293	22,00	6,45	99,05
	ASTM A36	U 70x40x2,00		0,291	13,28	3,87	29,90
	ASTM A36	U 75x40x2,00		0,301	12,00	3,61	27,95
	ASTM A36	Ue 75x40x15x2,00		0,347	15,00	5,21	40,46
				Subtotal	62,29	19,13	197,36
				TOTAL	79,01	19,46	201,51